

图1 宽叶金粟兰根茎横切面简图

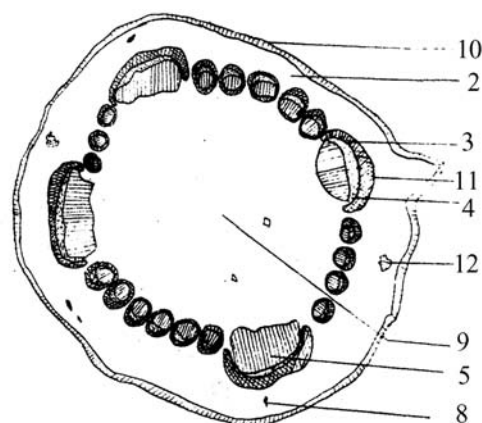


图2 宽叶金粟兰茎横切面简图

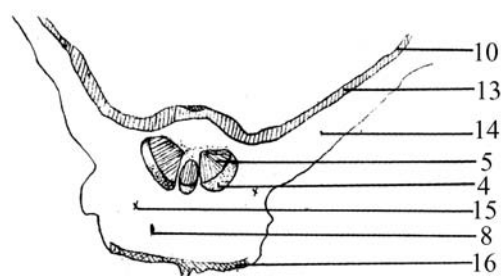


图3 宽叶金粟兰叶横切面简图

1. 木栓层; 2. 皮层; 3. 中柱鞘纤维; 4. 韧皮部; 5. 木质部; 6. 石细胞; 7. 形成层; 8. 草酸钙方晶; 9. 髓; 10. 表皮; 11. 内皮层; 12. 色素块; 13. 栅栏组织; 14. 海绵组织; 15. 草酸钙簇晶; 16. 厚角组织

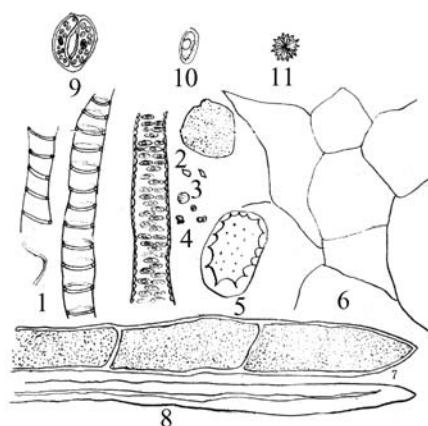


图4 宽叶金粟兰粉末图

1. 导管; 2. 色素块; 3. 草酸钙方晶; 4. 淀粉粒; 5. 石细胞; 6. 薄壁细胞; 7. 非腺毛; 8. 纤维; 9. 气孔; 10. 油滴; 11. 草酸钙簇晶

研究[J]. 江西中医学院学报, 2007, 5, 63.

[2] 孔宏智. 宽叶金粟兰及其近缘类群地修订[J]. 植物分类学报, 2000, 4, 361.

[3] 江苏新医学院. 中药大辞典[M]. 上册, 上海: 上海科学技术出版社, 1986: 652.

川芎治疗头痛的配伍使用

贺小丽*

(江苏省泰州市人民医院, 江苏 泰州 225300)

头痛是中医临床常见的病因之一, 既可单独出现, 亦可并见于多种急慢性疾病中。其证范围甚广, 涉及内、外、神经、精神、五官等各种疾病。中医治疗头痛的方药不胜数, 就其临床实际应用来看, 尤以川芎为要药。川芎辛温, 活血行气, 散风止痛, 上行头目, 下行血海。结合临床辨证, 以川芎为主药, 或配伍应用川芎, 无论是对外感病邪引起的头痛, 还是脏腑病变引起的头痛, 皆有疗效。

1 川芎散风止痛, 用于外感头痛

起居不慎, 坐卧当风, 感受风邪, 易致外感头痛。外感头痛以风邪所致者为常见。而川芎能上行巅顶, 走而不守, 祛除风邪, 舒展清阳, 为治外感头痛之要药。方用: 川芎 10 g, 白芷 5 g, 防风 5 g, 紫苏叶 5 g, 荆芥 6 g, 甘草 5 g。但风为百病之长, 每多兼夹它邪而致病, 治当川芎为主, 随证配伍。风寒头痛, 上方加细辛 1 g; 风热头痛, 上方加桑叶 10 g, 菊花 10 g; 风湿头痛, 上方加羌活 5 g, 蔓荆子 10 g; 暑湿头痛, 上方加广藿香 10 g。

2 川芎通阳利窍, 用于痰浊头痛

形体肥胖、饮食不洁、过食肥甘, 或思虑过度, 脾失健运, 痰湿内生, 阻遏清阳, 易致痰浊头痛。治拟健脾化痰、通阳利窍。方用: 川芎 9 g, 茯苓 10 g, 制半夏 10 g, 白术 10 g, 陈皮 5 g, 甘草 5 g。兼有肝阳上亢者, 上方加天麻 10 g, 钩藤 15 g; 心悸失眠者, 上方加丹参 10 g, 炙远志 10 g, 炒枣仁 10 g。因头为诸阳之会, 痰浊上扰清窍, 病在巅高之位, 故宜以川芎为主药, 辛散温通, 上行巅顶, 搜达脑络之痰浊, 通利清窍之阳气, 标本兼治而受效。

3 川芎行气活血, 用于瘀血头痛

头痛久发, 邪留不去, 久痛入络, 气血凝滞; 或因跌仆损伤, 气血痹阻, 易致瘀血头痛。治拟行气活血, 化瘀通络。方

[参考文献]

[1] 匡蕾, 罗永明, 李创军. 宽叶金粟兰挥发油的化学成分

[收稿日期] 2009-07-13

[通讯作者] * 贺小丽, Tel: (0523) 86361307

用:川芎 15 g 桃仁 10 g 红花 6 g 丹参 15 g 赤芍 10 g 延胡索 10 g 白芷 5 g 甘草 5 g。方中重用川芎,是因为川芎为血中之气药,上行头目巅顶,破瘀行气,疏通脑络之力尤甚。

4 川芎补血养荣,用于血虚头痛

营血亏虚,脑髓脉络失养而致血虚头痛,当以补血养荣为主,川芎既能活血散瘀,又能补血养荣。血虚头痛治拟补血养荣。方用:川芎 5 g 当归 10 g 熟地黄 10 g 黄芪 20 g 制首乌 10 g 木香 3 g 炙甘草 5 g。血虚头痛用川芎加入补养药中,既能养血和营,又辛香走散,使补而能通,不致有呆滞之弊,并能鼓动营血直上巅顶,以养脑络。但川芎系辛温之品,使用时应注意,用量宜小。

5 川芎引药上顶,用于阴虚头痛

脑为髓海,其主在肾。肝肾亏虚,则精血不能上荣,脑髓失养,或肾水下亏,肝阳上亢,扰于清窍,脑络郁遏为痛。此症头痛治拟滋补肝肾。方用:川芎 9 g 枸杞 10 g 白菊花 10 g 熟地黄 15 g 山茱萸 10 g 山药 15 g 茯苓 10 g 牡丹皮 10 g 泽泻 10 g 女贞子 10 g 制首乌 10 g。将川芎用于滋水养阴药中,借川芎上行之力,引养阴药于巅顶脑络,滋润脑髓,平熄虚火,以除虚风,头痛可愈。

6 讨论

对于头痛病证的治疗,中医学的方法很多,但笔者根据多年的临床经验,认为应以活血通络为第一要义。无论是风夹它邪侵袭,上犯巅顶,或内伤诸病气血逆乱,升降失调,气血瘀滞,痰阻经络引起的头痛,还是气血阴阳亏损,髓海空虚,脑失荣养导致的头痛,而“不通则痛”、“不荣则痛”则是头痛病证之关键。川芎辛温,味薄气雄,性最疏通,能升能散,活血行气,祛风止痛,结合临床辨证配伍应用,能药达病所,达到“通则不痛”、“荣则不痛”的目的,有效地作用于引起头痛的各个环节,故临证中收到较满意的效果。在临床使用中还可结合头痛的性、部位,灵活配伍应用。如头痛有拘急感者,可配伍白芷、细辛,疏风散寒;头部灼痛,甚则如裂,常配伍桑叶、菊花,散风清热;头痛且重,多与健脾化痰之品合用;头痛连及项背,使用川芎的同时,可配合针灸,加强川芎疏通经络之功;对妇女经期前后出现的头痛,还当结合调理冲任之法,疗效更佳。

总之,无论中医学的辩证论治,还是先代医学的研究均表明,川芎有扩张血管、疏通经络、活血化瘀、增加血流量之作用,既可以改善头部的血液循环,也可促进经络气血流畅,使诸症缓解。临床实践证明,以川芎为主药,配伍应用治疗头痛,有着积极的作用和效果,以提高中医药的诊治水平。

君臣配伍探究

袁晓红*

(湖南中医药高等专科学校,湖南 株洲 412012)

方剂中君臣佐使的概念最早由《内经》提出,主要是以药物在处方中的作用论君臣佐使,是中医方剂的主要配伍理论,是方剂构成的基本框架。而一首方的君臣配伍决定该方的功效及主治病证。因此通过分析、探讨君臣药配伍规律,在指导方剂教学、分析运用古方和临证组方均有重要意义。现将君臣配伍的意义和形式,进行探讨。

1 配伍意义

1.1 增强疗效 药物配伍的目的主要是增强疗效,从分析古方或创制新方时首要原则。增效的君臣配伍主要是同类相须和异类相使这两种形式。也是方剂学中最主要的君臣配伍。

1.2 控制单味药的药效发挥方向 单味中药在复方中其功效发挥首先要受到配伍的药物所形成的药物作用的影响。如以黄芪为君药的方剂中,补阳还五汤中黄芪配伍当归尾,补气活血通络,主治中风后遗症;玉屏风散中黄芪配伍白术益气固表止汗,主治气虚卫表不固之自汗证;补中益气汤中黄芪配伍人参、白术、甘草补中益气,升阳举陷,主治气虚下陷、气虚发热等证;黄芪桂枝五物汤中黄芪配伍桂枝益气固表,温经散寒,主治血痹证等。

1.3 辅反成制 是指君臣药的性能相反的药物在寒热温凉、升降浮沉、开阖补泻等不同意义上的配伍。在相反配伍中,药物双方一方面通过相互牵而制约药物的某些偏性,另一方面又通过互补或相助以增强其疗效,或产生新的功用。

2 配伍形式

2.1 同类相须 是指性能功效相类似的药物配合运用,通过药物之间在某些方面特殊的协同作用而增强疗效。这是经方方论分析中做为君臣配伍的主要形式。如麻黄汤中麻黄与桂枝皆味辛性温,具有发汗解表之功,而麻黄长于解卫分之郁,为君药。桂枝长于透营分之滞,为臣药。二药配伍,可明显增强发汗解表之力。主治外感风寒表实证。大承气汤中大黄与芒硝皆具寒凉之性,均能攻下泻热,而大黄长于荡涤肠腑,为君药。芒硝长于软坚润燥,为臣药。二药配伍,可增强泻热攻积之效,主治热结便秘证等等。

2.2 异类相使 是指其中以一种药为主,另一种药为辅,通

[收稿日期] 2009-07-20

[通讯作者] * 袁晓红, Tel: 13873399784; E-mail: youry_002@

163.com